

RESEAU



OUTILS



FORMATIONS



COMMUNICATION



EDUCATION



ACTIONS

BILAN D'ACTIVITÉ 2021

**RISQUES MAJEURS, VERS UNE
CULTURE PARTAGÉE DE LA PRÉVENTION**



<i>Le mot de la Présidente</i>	<i>p. 2</i>
<i>Le mot de la Directrice</i>	<i>p. 3</i>
<i>L'IFFO-RME c'est</i>	<i>p. 4</i>
<i>L'essentiel en 2021</i>	<i>p. 6</i>

L'activité en 2021 :

Vie du réseau.....	<i>p. 10</i>
Formations.....	<i>p. 14</i>
Actions éducatives.....	<i>p. 20</i>
Ressources pédagogiques et outils de communication.....	<i>p. 22</i>
Evènements.....	<i>p. 27</i>
Expertise.....	<i>p. 29</i>





LE MOT DE LA PRÉSIDENTE

Année 2021, une année de résistance et de rebond.

Se pencher sur cette année 2021 et sur les activités de l'IFFO-RME présentées dans ce bilan, c'est probablement le faire selon deux axes majeurs :

- le travail soutenu réalisé malgré la conjoncture qui nous a contraint à reporter certaines actions, à les revisiter à la lumière de très nombreuses visio conférences et pour les formations à les conduire avec un effectif restreint et conformément aux normes sanitaires. C'est aussi reconfigurer notre équipe de permanents après le départ de deux d'entre elles et la nécessité aussi de revoir les sites de l'IFFO-RME, donc trois recrutements qu'il a fallu former afin de n'abandonner aucun dossier.

- le rapport demandé par la ministre du MTE sur la culture du risque en France a mis en exergue la nécessité de se mobiliser afin de travailler en vue d'une meilleure résilience des populations. Ce rapport « Courant » va incontestablement dans le sens du notre travail depuis l'origine, il décrit des objectifs qui sont les nôtres et notre place est indéniable dans la stratégie qui a été confiée pour se faire à l'AFPCN jusqu'en 2025. L'AFPCN dont nous sommes membres y compris au sein du conseil d'administration avec des rapports intelligents qui prolongent les missions qui nous sont directement confiées par la DGPR.

Au delà de ces deux axes et plus que jamais nous devons poursuivre le travail en territoire avec les acteurs locaux. A travers les délégations en soutenant le réseau des formateurs RME constitué sur le prolongement des formations, ce réseau s'intègre aux démarches initiées par d'autres structures locales ou nationales.

Enfin, en début d'année 2021, nous avons réussi à boucler le travail engagé en Tunisie avec Expertise France, cela a été rendu possible grâce à l'investissement sur place sans réserves de deux de nos formateurs mais aussi grâce à l'équipe constituée en France qui a adapté les outils et la formation aux contextes locaux.

Nous pouvons être fiers de ce bilan qui a montré notre résistance et nous identifie parmi les acteurs nationaux à considérer.

Sylvette PIERRON



L'importance de maintenir l'activité en présentiel dans un contexte pandémique encore chaotique s'est imposé en particulier autour de l'activité de formation. En effet, comment faire émerger un esprit de réseau sans se rencontrer, échanger, partager et confronter son expérience et son regard ?

L'IFFO-RME a ainsi maintenu la mise en place des formations nationales et continues, certes avec des jauges restreintes, toutefois les partenaires territoriaux ont répondu avec enthousiasme aux sollicitations d'interventions.

Des retransmissions numériques ont été organisées pour les formateurs qui ne pouvaient se déplacer.

Les actions à l'international se sont, quant à elles, structurées en Tunisie autour du partenariat avec Expertise France

Dans le cadre de collaborations, pour certaines nouvelles (par exemple avec la PIRAC en Guadeloupe), les travaux se sont concentrés sur la co-conception pédagogique de supports de sensibilisation. Il en est ainsi d'une maquette spécifique inondation adaptée à un environnement littoral submersif.

Les réflexions et la création du Kit nucléaire éducation et de la PPMS Box ont été engagées comme réponses à des besoins exprimés par les formateurs et les coordonnateurs. La PPMS Box s'attachera aussi bien aux risques naturels que technologiques.

Concernant les actions Qualité de l'Air, les demandes de livrets et de prêts de capteurs class'air se poursuivent, toutefois la prise en main de ce dossier par le nouveau chargé de projet n'aura pas permis en cette fin d'année d'aboutir sur la ressource second degré.

L'exposition Risques Majeurs et changements climatiques a pris un nouvel élan.

Sur le terrain, les portes des établissements scolaires étant peu ouvertes, la mise à disposition des supports pédagogiques et la duplication du Kit PLOUF ont permis aux formateurs en territoire de s'en saisir et d'impulser dès que l'opportunité se présentait, une dynamique éducative sur la prévention des risques majeurs.

Les partenariats historiques n'ont pas été en reste avec dans le domaine du nucléaire de nombreuses réunions en distanciel permettant d'avancer sur le projet OpenRadiation ou encore sur des réflexions nationales portées par le CODIRPa.

Après les départs successifs de Fanny Tailliar, Cassandre Delaunay et Laurine Gely qui se sont tournées pour deux d'entre elles...vers l'enseignement, l'équipe salariée compte deux nouveaux chargés de projets, Ludivine Blanchot et Ludovic Marie-Dit Asse. Un poste à mi-temps a également été ouvert sur deux ans à partir de novembre pour une mise en conformité technique des sites internet de l'IFFO-RME, poste occupé par Félix Ramon.

Le bilan d'activités 2021, riche, n'en reste pas moins non exhaustif et l'activité de l'IFFO-RME plurielle pour une éducation des jeunes et l'information des populations s'inscrit pleinement dans la volonté du ministère de l'écologie de renforcer une culture de la résilience.

En vous souhaitant une bonne lecture !

Evelyne ALLAIN

... un Conseil d'Administration largement impliqué ...



ANDRÉ FAYETTE

Président d'honneur
Général (er)

BUREAU



SYLVETTE PIERRON

Présidente
Ex-Conseillère technique du recteur de l'académie de Versailles et coordonnatrice risques majeurs



GÉRARD MIGNOT

Secrétaire général
Ex-Chargé de mission DSDEN92 et correspondant risques majeurs



FABIENNE FRAMBOURG

Trésorière
Ex-Médecin, conseiller technique de l'IA du Haut-Rhin et coordonnatrice risques majeurs - Académie de Strasbourg



MICHEL GUIBOURGEAU

Ex-conseiller de prévention



ANDRÉ PATTE

Ex-Enseignant de SVT et ex-cordonnateur Risques Majeurs de l'Académie de Nice



PHILIPPE MONDET

Lieutenant-Colonel (er) Ex-Chef du groupement gestion des risques - SDIS 03



GENEVIÈVE BAUMONT

Ex-expert au collège des experts de l'IRSN



DENIS MONTAGNE

Responsable du service de recherche et d'inspection des carrières - Ville de Laon



PHILIPPE BRANGER

X



DELPHINE JOURDIN

Ministère de l'Education nationale



JEAN-MARC CHIARAMELLO

Conseiller de prévention au Rectorat de Nice

... une équipe au service de l'ensemble du réseau ...



EVELYNE ALLAIN

Directrice
Coordination des activités. Développement des partenariats.

L'ensemble de l'équipe participe aux activités générales de l'Institut (animation du réseau, formations...). Afin d'assurer le suivi des dossiers, chacun pilote ou anime des groupes de travail composés de formateurs du réseau RMé et de partenaires.



VINCENT VERMEULEN

Animation de réseau



LUDIVINE BLANCHOT

Chargée de projet Risques naturels depuis août



LUDOVIC MARIE-DIT-ASSE

Chargé de projet Risques technologique et chroniques depuis août



SOPHIE VAN DER HEIJDEN

Chargée de projet Risques naturels CDD sept-oct



FÉLIX RAMON

Developpeur web depuis novembre

L'IFFO-RME C'EST...

... des partenariats en lien avec nos missions ...

Les conventions avec les ministères sont essentielles. Elles garantissent un cadre de travail et légitiment l'action de l'IFFO-RME.

Les collaborations avec le **Ministère de la Transition Ecologique et Solidaire** (MTES) se structurent avec :

- le Service des Risques Naturels et Hydrauliques,
- le Service des Risques Technologiques,
- le Service des Risques Sanitaires liés à l'Environnement, des déchets et des pollutions diffuses.

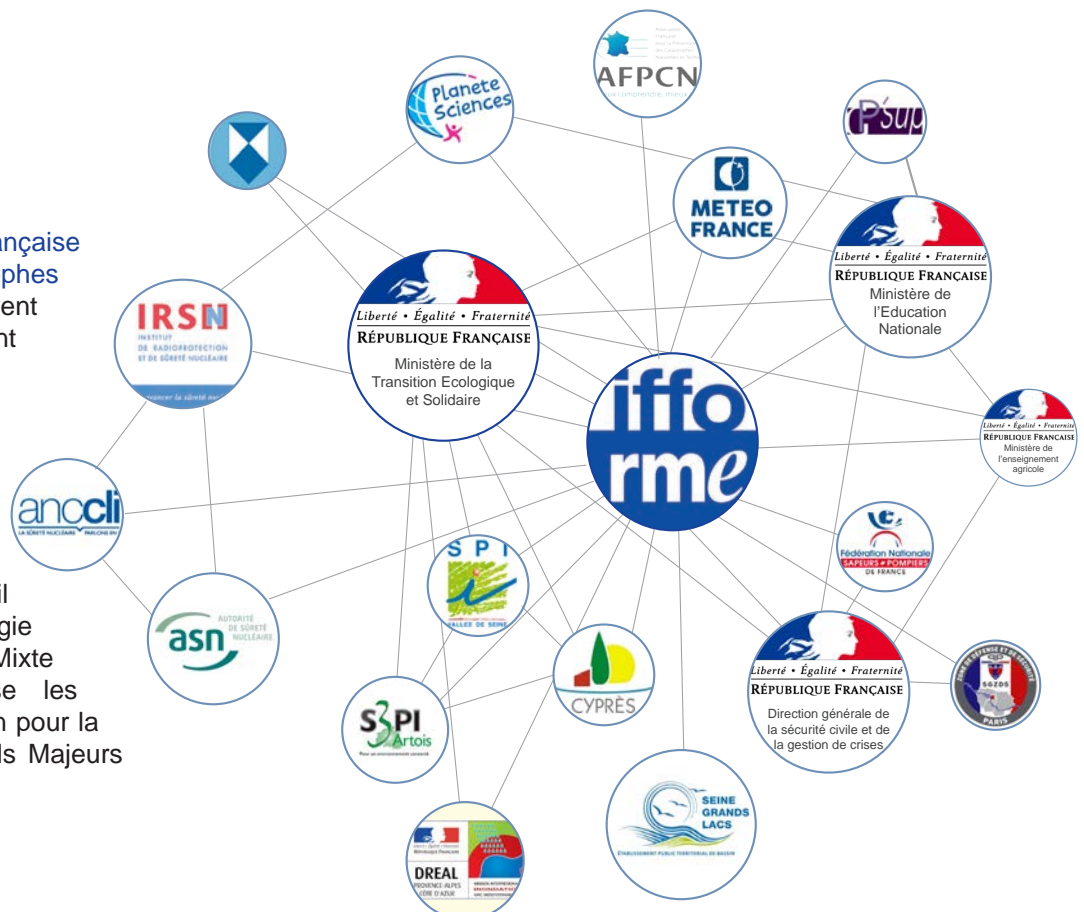
L'IFFO-RME est également signataire de conventions avec la **Direction Générale de la Sécurité Civile et de la Gestion de Crises** du Ministère de l'Intérieur et avec le **Ministère de l'Education Nationale**.

Le programme annuel attaché à la convention avec l'**Institut de Radioprotection et de Sûreté Nucléaire** s'est articulé entre deux services : le service communication pour les supports et activités pédagogiques et le nouveau service de politique d'ouverture à la société pour faciliter l'émergence de « dialogues territoriaux ».

L'IFFO-RME accompagne également les dynamiques territoriales autour des Programmes d'Action de Prévention des Inondations via des partenariats avec les porteurs de ces dispositifs sur les bassins-versants de la Lys (**SYMSAGEL**), de l'Aulne (**EPAGA**), de l'Ellé, de l'Isole et de la Laïta (**SMEIL**), du littoral picard (**SMBS-GLT**) et de l'Île-de-France (EPTB Seine Grands Lacs) et à l'échelon interdépartemental avec la Mission interrégionale inondation de l'arc-méditerranéen (MIIAM) et avec l'Union Syndicale des Aménagement du Nord (USAN).

L'IFFO-RME et l'**Association Française pour la Prévention des Catastrophes Naturelles** (AFPCN) poursuivent leur collaboration et établissent des ponts numériques (contexte oblige) entre leurs événements.

Il convient enfin de souligner la participation de l'IFFO-RME au COmité DIRecteur sur le Post-Accidentel, au Conseil Supérieur de la Météorologie (CSM), à la Commission Mixte Inondation (CMI) qui labellise les PAPI, et au Conseil d'Orientation pour la Prévention des Risques Naturels Majeurs (COPRNM).



L'ESSENTIEL EN 2021

Janvier

Formation QAI SSP : académie de Versailles (en distanciel)

Formation PPMS pour les établissements scolaires tunisiens et accompagnement individualisé (en distanciel)



Février

Formation initiale de formateurs RMé à Paris

Conseil d'administration

Accompagnement d'établissements scolaires en Tunisie et mise oeuvre des exercices PPMS (en présentiel)
Workshop final (en distanciel)

Réunion du CODIRPA : GT culture de la radioprotection

Mise à disposition des ressources pédagogiques nucléaires pour l'exercice PPI d'Orano (Manche)

Mars

Mise en ligne de la mise à jour du dossier Radon et de ressources numériques complémentaires sur le site de l'institut

Signature d'une convention avec l'USAN sur l'appui pédagogique à la conception de ressources pédagogiques sur les inondations.

Accompagnement des étudiants du master MISE sur la QAI (distanciel)

Réunion avec la coordinatrice du programme Resilience & Emergency Preparedness des nations unies (en distanciel)

Avril

Formation des chargés de prévention des université avec GP sup (en distanciel)

Conseil d'administration

Création de la délégation Ile de France

Ateliers transfrontaliers avec l'USAN sur les inondations dans le Nord (en distanciel)



Mai

Départ de Cassandre Delaunay

Ateliers OpenRadiation sur les attentes des utilisateurs en vue d'une refonte du site internet

Conf'Conf sur le retex de l'exercice PPI Orano (Manche)

Réunion du CODIRPA : GT implication des acteurs

Formation initiale de formateurs RMé à Toulouse

Remise d'un Bouclier de la résilience par le recteur de l'académie de Toulouse

Dernier volet de la formation avec GP Sup (en distanciel)

1er RDV des délégations de l'IFFO-RME (en distanciel)

Juin

Assemblée Générale de l'IFFO-RME (en présentiel)

Journée de la communauté OpenRadiation (en distanciel)

Mise en place d'une séance d'information et d'atelier dans une école de Baumont-Hague

Remises d'un Bouclier de la Résilience à l'école Cotiz Capel de Baumont Hague et au Lycée Arago de Perpignan



Juillet

Publication du Rapport Courant sur la culture du risques en France

Intervention lors d'une réunion de la CLI de Nogent sur la question des PPMS



Septembre

Formation initiale de formateurs RMé à Calais



Communication de rentrée sur les ressources et démarches pédagogiques de l'institut à travers la Lettre d'information numérique

Novembre

Felix Ramon, développeur web, rejoint l'équipe. Il a en charge la mise à jour technique des sites internet de l'IFFO-RME

Inauguration à Quimperlé de l'exposition «*Ma maison est en zone inondable, je peux agir*», conçue en partenariat avec le SMBSEIL et l'EPAGA

Mise à disposition des ressources pédagogiques nucléaires pour l'exercice PPI de Cherbourg



Août

Inventaire et réparation des ressources

Mise à jour des Gafforisk

GT sur les RNF de Perpignan

Départ de Laurine Gely

Entretiens d'embauche et renouvellement de l'équipe salariée

- Ludovic Marie-dit-Asse, nouveau chargé de mission Risques Technologiques
- Sophie Van der Heijden et Ludivine Blanchot, nouvelles chargées de projets Risque Naturels

Octobre

Stand OpenRadiation à Nantes pour la Fête de la science

Le MTE organise un premier temps de communication à l'Hôtel Roquelaure, le 13 octobre pour la journée des risques majeurs

Rencontre Nationale des Formateurs RMé à Perpignan

Première de la pièce de théâtre «16 431, souvenirs d'avenir»

Le CDD de Sophie Van der Heijden arrive à son terme.

Décembre

Conférence des CLI

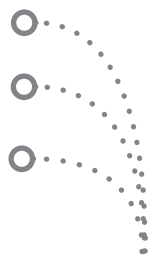
Audit du site de l'IFFO-RME

La formation Paré pa Paré pour le 1er degré avec la PIRAC est reportée

La maquette est finalisée.



- Bouclier de la Résilience
- OpenRadiation FDS Nantes
- Inauguration de l'exposition sur la vulnérabilité du bâti

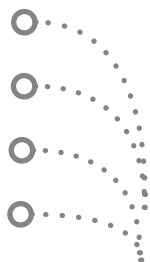


EVÈNEMENTS

Outre sa participation à plusieurs colloques et rencontres professionnelles, l'IFFO-RME est activement présent lors de grands événements marquant l'actualité des Risques Majeurs.

PAGE 27

- Tous dans le même bateau
- Exercice PPI Orano
- Pièce de théâtre
- Nucléaire Action Cotentin PPI



ACTIONS ÉDUCATIVES

L'IFFO-RME contribue aussi à l'information du citoyen à travers l'accompagnement et le suivi d'actions éducatives et culturelles menées au niveaux local, national et/ou international.

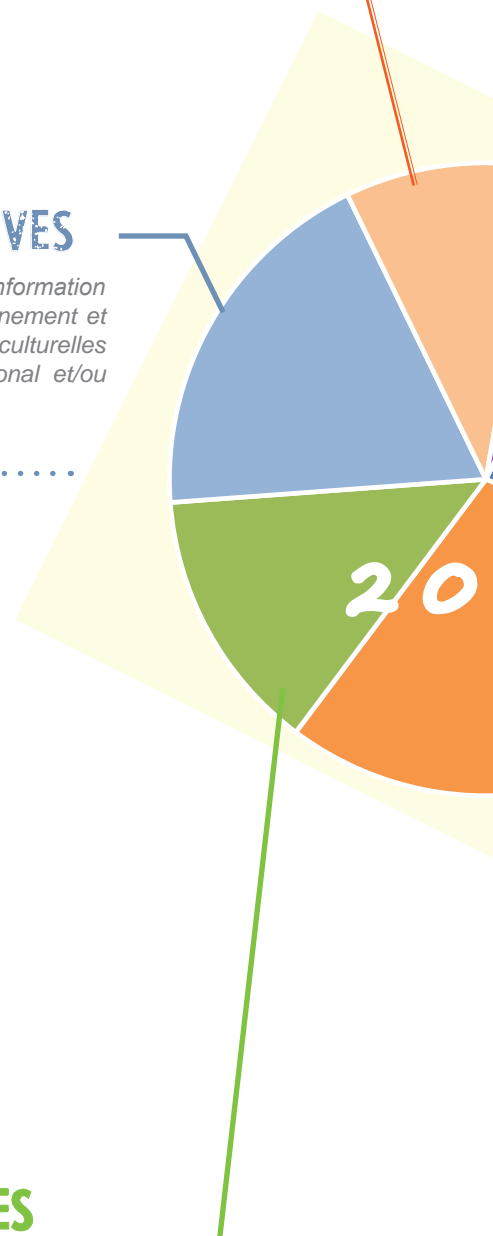
PAGE 20

- Kit Nucléaire éducation
- Kit PLOUF
- Vidéo pédagogique, partenariat transfrontalier
- Une maquette pour la Guadeloupe
- Exposition Risques majeurs et changement climatique
- PPMS box
- Atelier Bricol'eau
- Refonte du site web OpenRadiation

RESSOURCES PÉDAGOGIQUES ET OUTILS DE COMMUNICATION

Pour répondre aux besoins du terrain et avec l'aide de partenaires et de formateurs volontaires, l'IFFO-RME crée et diffuse des objets pédagogiques de sensibilisation aux risques majeurs et à la protection de l'environnement.

PAGE 22



EXPERTISE

L'IFFO-RME est régulièrement sollicité sur différents domaines d'expertise (PPMS, alerte des populations, sites et sols pollués...) à différentes échelles : du citoyen en quête d'information, à la collectivité en recherche de prestataire dans un domaine spécifique.

- Symsagel : accompagnement PPMS
- CODIRPA
- Rapport Fred Courant Audit
- AFPCNT

..... PAGE 29

- Assemblée Générale
- Renouvellement de l'équipe
- Développement des visio-conférences
- Nos délégations
- Zooms sur la vie en délégation

VIE DU RÉSEAU (ET DE L'INSTITUT)

L'activité de l'IFFO-RME est rythmée par la vie du réseau. Outre les activités courantes (affaires administratives, comptabilité, gestion des envois, communication, aide aux formateurs...), des événements marquants mobilisent plus particulièrement les salariés mais aussi les administrateurs, les délégués et les volontaires durant l'année.

..... PAGE 10

FORMATIONS

L'IFFO-RME est avant tout un organisme de formation. Dans le cadre de sa convention avec le Ministère de l'Écologie, l'Institut organise, chaque année, deux formations initiales pour les nouveaux formateurs et une rencontre annuelle thématique pour assurer la formation continue du réseau. D'autres formations spécifiques peuvent également être organisées d'une année sur l'autre.

- Formations initiales : Paris - Toulouse - Calais
- Rencontre nationale des formateurs à Perpignan
- Formation GPsup
- Formation QAI
- Accompagnement d'établissements scolaires tunisiens dans la mise en place de leurs PPM(2)S

..... PAGE 14



Assemblée Générale



L'Assemblée Générale de l'IFFO-RME s'est tenue samedi 26 juin à Paris en présentiel. 51 adhérents étaient présents ou représentés.

La Présidente lors de son rapport moral a formulé le souhait de passer le flambeau de la présidence de l'IFFO-RME, tout en insistant sur le fait qu'il ne s'agit pas pour elle de ne plus s'investir au sein du conseil d'administration.

Rapport moral et bilan d'activités ont été votés à l'unanimité. Certains adhérents ont salué le travail et l'adaptation rapide dont a su faire preuve l'IFFO-RME pour maintenir son activité de formation mais aussi le suivi des collaborations en territoire en appui sur les formateurs locaux.

Renouvellement de l'équipe salariée

Grand changement au sein de l'équipe des salariés de l'IFFO-RME ! Trois nouveaux chargés de missions ont ainsi été embauchés à la rentrée de septembre, faisant suite au départ de Laurine Gely et de Cassandre Delaunay. L'équipe a donc passé un été en petit comité avant d'accueillir ces nouveaux collègues dont une en CDD court.

Le 23 août 2021, Ludovic Marie-dit-Asse prend ses fonctions en tant que chargé de missions sur les risques technologiques et chroniques. Il est diplômé d'un master en ingénierie écologique et spécialisé sur les écotecnologies et la bioremédiation (Université de Aix-Marseille).

Il est suivi une semaine plus tard, le 30 août 2021 par Sophie Van Der Heijden et de Ludivine Blanchot, toutes deux chargées de missions sur les Risques Naturels. Sophie est diplômée d'un master en Affaire Internationales et Développement (Université Paris Dauphine) et Ludivine est diplômée d'un master en Géographie, spécialisée sur les dynamiques des milieux et des risques (Université de Paris).

Sophie ne restera que 2 mois, en soutien à une rentrée chargée, avant de partir pour l'Allemagne où elle rejoindra l'Université des Nations Unies sur la résilience des infrastructures hospitalières. Ludivine est dorénavant votre interlocutrice pour les projets risques naturels. Certains d'entre vous ont d'ailleurs déjà pu rencontrer Ludovic et Ludivine lors de la formation Initiale de Calais en octobre 2021 ou encore lors de la rencontre Nationale à Perpignan en novembre 2021.

Plus tardivement, le 15 novembre 2021, l'équipe est complétée par Felix Ramon, développeur web, chargé de la mise à jour technique du site internet et des sites satellites en CDD à mi-temps.

Développement des visio-conférences

A l'occasion du premier confinement, l'IFFO-RME avait entrepris de proposer des visio-conférences thématiques à ses formateurs pour maintenir une dynamique de réseau....Moins nombreuses cette année, l'IFFO-RME a ainsi organisé le 17 mai une conférence sur le « retour d'expérience de l'exercice PPMS d'Orano et ses perspectives d'éducation à la sécurité nucléaire », avec l'ASN, l'IRSN et des formateurs de l'académie de Normandie.

Considérant les difficultés en temps et en coût que peuvent représenter les transports, des «retransmissions en direct» ont été organisées pour l'assemblée Générale de l'IFFO-RME afin d'associer un plus grand nombre d'adhérents aux échanges. Pour l'heure les participants en distanciel, n'ont pas la possibilité de prendre part aux votes.

Pour la première fois certaines interventions «en plénière» ont également fait l'objet d'un pont numérique lors de la formation nationale initiale à Calais pour permettre aux formateurs adhérents une mise à jour de leurs connaissances. Ce dispositif devrait être systématisé pour chaque formation initiale ou continue du réseau, dès lors que la connexion est stable techniquement sur les lieux de formation. Ces ponts numériques ont été particulièrement appréciés.

Nos délégations

> Les délégations territoriales de l'IFFO-RME initient des actions répondant localement aux besoins des membres et des partenaires. Elles portent également les dynamiques et projets nationaux en territoires.



Marion TIRONNEAU

Déléguée
Loire-Atlantique
Coordonnatrice risques
majeurs - Académie



Delphine JOURDIN
Déléguée Ile-de-France
Ministère de l'Education
Nationale - Cellule du bâti
scolaire



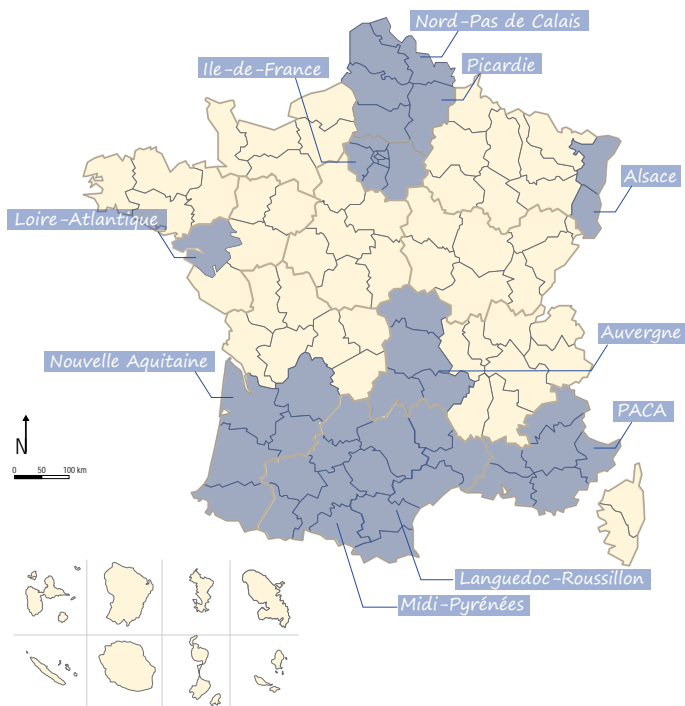
Jérôme HERBAUT
Déléguée NPdC



Danièle BAZIN
Déléguée Picardie
Ex-Enseignante de
SVT et coordonnatrice
risques majeurs -
Académie d'Amiens



Philippe BRANGER
Délégué Nouvelle
Aquitaine
Conseiller de prévention
départemental
Académie de Bordeaux



Fabienne FRAMBOURG
Déléguée Alsace
Ex-Médecin conseiller
technique de l'IA du Haut
Rhin et coordonnatrice
Risques majeurs -
Académie de Strasbourg



Ghislaine SAINT-PAUL
Déléguée
Midi-Pyrénées
Ex-Enseignante
d'Histoire-Géographie -
Académie de Toulouse



Gilles BORTOLUS
Délégué Languedoc-
Roussillon
Ex- Chargé de sécurité
dans le secteur
hospitalier.

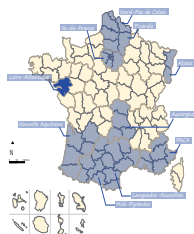


Raymonde BREMOND
Déléguée PACA
Ex- conseillère Technique
EPS auprès du DASEN



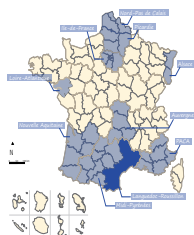
Philippe MONDET
Délégué Auvergne
Lieutenant-Colonel (er)
Ex-Chef du groupement
gestion des risques
SDIS 03

Les délégations territoriales de l'IFFO-RME initient des actions répondant localement aux besoins des membres et des partenaires. Elles portent également les dynamiques et projets nationaux en territoires. Les activités de l'année 2021 ont été fortement marquées par les conditions sanitaires, néanmoins, de nombreuses actions ont pu être maintenues.



En Loire-Atlantique

- **Visioconférences / réunions** : partage de retours d'expériences, renforcement du réseau
- **Intervenir et participer aux formations** : cadets de la sécurité civile, formations sur les risques majeurs et au module ludo-pédagogique « Risk'investigation »
- **Accompagnement**, appui et sensibilisation des chefs d'établissement et des élèves aux risques majeurs, accompagnement dans la mise à jour des PCS, PCC et PPMS des villes ainsi que la mise en place d'exercices PPMS.



En Midi-Pyrénées

La délégation Midi-Pyrénées a initié et participé aux actions suivantes :

- **Animation** Mise en place d'ateliers autour des supports pédagogiques de l'institut
- **Sensibilisation** aux risques majeurs à l'école de Séméac (65)
- **Accompagnement «nucléaire»** : appui et sensibilisation des chefs d'établissement et des élèves au risque lors del l'exercice préfectoral PPI, « fibre excellence » à Saint-Gaudens (31), visite du site de l'ERP (dans le cadre de l'extension du PPI), participation à élaboration du kit nucléaire éducation de l'IFFO-RME et de l'ASN
- **Rencontres** d'acteurs clés des risques majeurs : avec les services des DSDEN de l'académie, lors de la rencontre nationale des formateurs RMé à Perpignan (5 participants de la délégation)
- **Intervenir et participer aux formations** : auprès « cadets de la sécurité » à Lectoure et Saint-Gaudens, des personnels DSDEN du Gers, des CPD de Midi-Pyrénées, des professeurs stagiaires ESPE, lors de la formation initiale de l'IFFO-RME à Toulouse avec remise d'un bouclier de la résilience en présence du Recteur.
- **Représentation de l'IFFO-RME** : séminaires ou groupes de réflexions : gestion de crise, sécurité civile, prévention des risques, changements climatiques, météo et climat, POCRISC, IRSN, IRMA, OpenRadiation, web-ateliers du C'Prim (risque sismique, etc.), Assemblée Générale de la CLI de Golfech et participation au panel « post-accident nucléaire » organisé par l'ASN, réunion du réseau RMé Midi-Pyrénées, Assemblée Générale de l'IFFO-RME, réunion d'organisation et d'exercice post-séisme dans les Hautes-Pyrénées.



> Forte activité dans les établissements scolaires !

Les formateurs de Midi-Pyrénées ont conseillé 83 établissements du périmètre PPI de Golfech sur leur PPMS. Ils ont proposé et accompagné dans ce sens certains d'entre eux avec des ateliers pédagogiques.

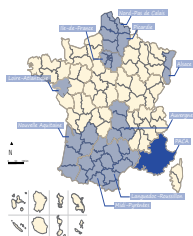
Dans les Alpes-Maritimes les KITS PLOUF ont été confiés aux formateurs pour des actions dans les établissements soumis au risque d'inondation, l'actualité a durement frappé ce département.

L'IFFO en



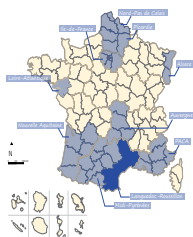
Zooms sur la vie en délégations

En PACA

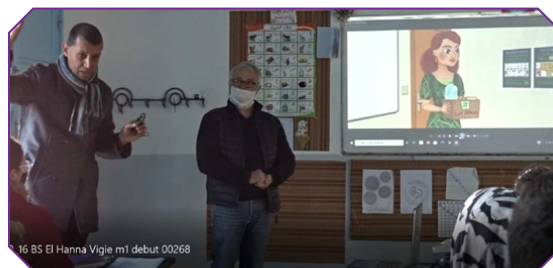


- **Intervention et participation aux formations** : la plupart des formations « Risk 'Investigation » programmées ont été reportées pour cause de pandémie. Une formation a toutefois pu se tenir à Digne-les-Bains (novembre) avec le syndicat mixte ASSE BLEONE.
- **Visioconférences / réunions** : réunions de coordination « inondation Arc Med » en visioconférences et sur divers projets entre la délégation les établissements scolaires et les acteurs locaux de la prévention des risques

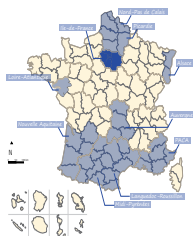
En Languedoc-Roussillon



- **Intervention et participation aux formations** : en Tunisie à Bousalem et Tataouine (février), appui logistique à la rencontre nationale des formateurs à Perpignan (octobre)
- **Visioconférences / réunions** : projet Tunisie (janvier), assemblée générale de l'IFFO-RME (juin), visioconférence des Programmes d'Actions de Prévention des Inondations (septembre), réunion de préparation avec les élus de Barcarès pour l'action en direction des CMJ « Tous dans le même bateau », intervention au congrès ANPBSE à Anduze (sur les enjeux environnementaux majeurs), participation à la visioconférence dans le cadre du projet Criz'innov (décembre)
- **Accompagnement**, appui et sensibilisation des chefs d'établissement et des élèves aux risques majeurs : réalisation et animation de PPMS sur 10 établissements scolaires, accompagnement et sensibilisation au Lycée François Arago et remise du « bouclier de la résilience » (juin)
- **Rencontres** d'acteurs clés des risques majeurs : DASEN pour convenir des actions 2021/2022 (octobre), des formateurs RMé à Perpignan, pose d'un repère de crue au pont Joffre à Perpignan en décembre (mairie, préfecture, DDTM)

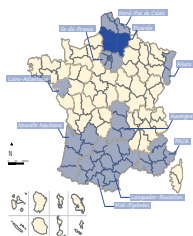


En Ile-de-France



- **Visioconférences / réunions** : sur les dynamiques « radioactivité et nucléaire » : assemblée générale à Saint-Aubin (09/12), assemblée générale à Orsay sur le risque nucléaire, réunions à propos des enquêtes publiques sur les aménagements du plateau de Saclay et la Ligne 18 et du démantèlements d'INB.
- **Sensibilisation** et rencontres d'acteurs clés des risques majeurs avec la commune de Vauhallan, avec les interlocuteurs de l'EPTB Seine Grands Lacs, avec les CARM de Créteil, Paris et Versailles.
- Mise en place d'ateliers thématiques proposés aux membres de la délégation (video, ...)

En Picardie



La délégation Picardie a signé une convention avec l'association «Littoral Picard Baie de Somme» qui conduit notamment des actions de sensibilisation sur les risques littoraux. Cette convention formalise un travail déjà engagé depuis plusieurs années entre les deux structures sur ce territoire.

Formation initiale de formateurs RMé à Paris en Février

Initialement prévue au mois de septembre, la seconde session de formation de formateurs RMé de 2020, s'est tenue fin janvier 2021 à Paris dans un contexte sanitaire encore compliqué, avec notamment des restaurants fermés et peu d'hôtels ouverts.

Malgré les contraintes de règles sanitaires, notamment une jauge de stagiaires très basse pour respecter la réglementation, la formation a pu avoir lieu dans une ambiance particulièrement conviviale.

Une visite de site a d'ailleurs pu être organisée en fin d'après midi, dans le respect du couvre-feu, sur le thème des crues de la Seine, grâce au soutien de l'EPTB Seine Grands lacs.

Face à l'impossibilité d'organiser un exercice PPMS en présentiel dans un établissement d'enseignement, un exercice sur table a été proposé sur le thème du risque industriel.

Les stagiaires ont été répartis, en fonction de rôles tirés au sort, soit dans une cellule de crise d'établissement scolaire, soit en cellule opérationnelle départementale (COD). Une cellule d'animation injectait les éléments usuels du scénario, étoffés des propositions des formateurs et des stagiaires ayant tiré au sort cette mission d'animation.



La promotion « Risqués Masqué Moldave »



10 stagiaires motivés !

Le nouveau Chef du bureau de la santé et de l'action sociale à la Direction générale de l'enseignement scolaire, Mr Benoit Rogeon est venu ouvrir officiellement cette session.

Des intervenants du service des risques technologiques du Ministère de l'écologie, des représentants de collectivités franciliennes, de l'EPTB Seine Grands Lacs ont assuré les interventions du programme et nous les remercions vivement !

La promotion « Risqués Masqués Moldave » a réuni 10 stagiaires, majoritairement hors Education nationale.

> Développer les connaissances individuelles des participants sur les risques majeurs pour leur permettre une action reconnue sur le terrain.

LES FORMATIONS

Formation initiale de formateurs RMé à Toulouse en Mai

Fin mai, se tenait la session de formateurs RMé à Toulouse. Organisée avec l'aide précieuse de la délégation académique risques majeurs et de la délégation territoriale Midi-Pyrénées de IFFO-RME, la formation s'est tenue dans le cadre verdoyant du lycée privé Sainte Marie. Cette formation s'est en effet aussi faite en liaison avec l'enseignement Catholique de la région, dont plusieurs personnels ont suivi la formation.

Les autorités académiques ont manifesté tout leur soutien à cette formation, notamment par la présence du recteur, Mostafa Fourar à deux reprises lors de la formation. Pour l'ouverture officielle, mais également lors de l'exercice PPMS. Le directeur Diocésain était également présent à l'ouverture pour témoigner de son souci de prise en compte des risques majeurs auprès des établissements scolaires privés.

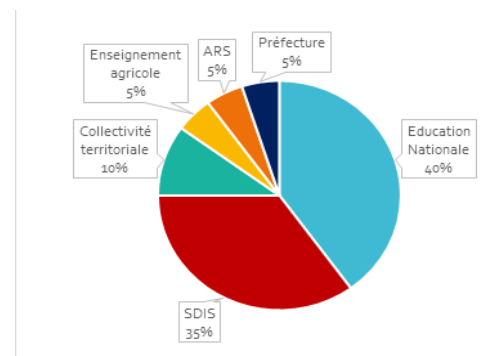
Le collège Didier Daurat de Saint Gaudens a accepté de déclencher en réel son PPMS dans le cadre de la formation. Cet établissement très impliqué en matière de sécurité et de sûreté est engagé depuis plusieurs années sur la formation de Cadets de la Sécurité. Ces derniers, investis dans l'organisation de l'exercice ont fait part de leurs observations lors de la réunion bilan. L'établissement s'est vu remettre un bouclier de la résilience.

Une vingtaine de stagiaires ont pris part à cette formation, dans un contexte sanitaire toujours contraignant, et de façon plus pregnante sur l'organisation logistique. Le caractère interministériel était manifeste et a favorisé les échanges et la prise en compte des prérogatives de chacun face aux risques majeurs.

Au delà des interventions en salle, le service risques majeurs de la ville de Toulouse a accompagné une visite de terrain sur le risque d'inondation.

Les stagiaires ont plebiscité la formation, remercié l'investissement des intervenants et des formateurs encadrants.

Il s'agit à présent de maintenir la flamme et de proposer des cadres de réinvestissement!



> Présenter l'activité de l'IFFO-RME, les actions du réseau national des formateurs risques majeurs éducation et les outils disponibles pour offrir aux participants la perspective d'un réel soutien dans la mise en œuvre de leurs actions.

> Développer la posture de formateur des participants pour qu'ils transmettent leurs connaissances efficacement.



La promotion «Coco Mum»

Formation initiale de formateurs RMé à Calais en Septembre

La session de formation du Nord a in-fine été implantée à Calais du 27 septembre au 1er octobre 2021. Elle a compté 16 stagiaires dont deux issus de l'enseignement français à l'étranger.

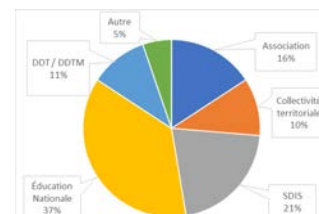
Une formation de globe-trotteurs



L'enthousiasme a caractérisé cette promotion «Jean-Bart». Les stagiaires ont pu développer leurs connaissances en matière de risques majeurs et les postures de formateurs. Ils ont été très satisfaits du contenu malgré les déplacements induits par les différents lieux de formation mis à disposition par la Ville de Calais.

Le partenariat avec l'ANCCLI et le SPPPI/CLI de Gravelines ont permis d'accueillir le groupe à la salle de l'Arsenal de la Ville. Puis la formation a été accueillie à la base de voile et de loisirs Tom Souville à Sangatte.

> La promotion « Jean-Bart »



Journée risque technologique et Open Tour de la zone industrielle de Gravelines

Rien ne vaut une visite guidée de zone industrielle pour comprendre l'importance de la prévention des risques majeurs à l'échelle locale et des dispositifs mis en place. Cette journée a aussi été rythmée par un forum sur le risque nucléaire, des ateliers et des échanges nombreux entre intervenants et stagiaires. Les risques abordés principalement étaient les risques nucléaires et industriels avec des experts locaux de l'ANCCLI, de l'ASN, de la CLI de Gravelines et du SP3I de l'Artois.

Cellules de crise et PPMS sur table

Le contexte sanitaire n'a pas permis, une fois de plus, d'organiser un exercice PPMS en présentiel. Le choix s'est alors porté sur un exercice sur table, sur le thème du risque de TMD. L'exercice s'est articulé autour de trois pôles : la cellule de crise de l'établissement scolaire, le COD et une dernière équipe d'animation ayant pour rôle notamment de simuler d'autres acteurs amenés à interagir en situation réelle et d'ajouter des éléments usuels du scénario.

La mise en place d'une cellule COD est intéressante à double titre :

- impliquer les stagiaires y compris hors éducation nationale
- faire percevoir l'imbrication des échelons de gestion et de décisions lors d'une crise.



Exercice PPMS sur table : cellule d'animation et main courante

L'évaluation rend compte de la satisfaction des stagiaires tant sur les contenus du programme que sur les temps de mises en pratiques et d'échanges avec les intervenants et avec les formateurs IFFO-RME. Ils ont également été très satisfaits de la logistique et de l'organisation de la formation.

> Des visios pour les adhérents

A l'occasion de la formation nationale de formateurs RMé de Paris et de Calais, une partie des contenus étaient retransmis en visio conférence pour permettre aux formateurs une mise à jour de leurs connaissances. L'évaluation de ces visio conférences a démontré un taux important de satisfaction parmi les participants en ligne et le souhait qu'elles soient reconduites.

L'IFFO en



Rencontre Nationale des Formateurs RMé à Perpignan

La Rencontre Nationale des Formateurs RMé s'est tenue cette année à Perpignan, du 22 au 25 novembre. Le Lycée Arago nous a accueilli pour quatre journées intenses.

Sur le thème « Quelle échelle territoriale pour considérer les risques majeurs ? De l'éducation à la gestion », cette rencontre, accueillie par le lycée Louis Arago, a mobilisé les formateurs de la délégation Languedoc Roussillon tant sur la préparation des rencontres que lors de sa tenue. Elle a rassemblé 56 formateurs.

Le soutien du syndicat du bassin versant de l'Agly et de la MIIAM a permis de présenter aux formateurs «16431, souvenirs d'avenir», pièce de théâtre jouée pour l'occasion aux Dômes de Rivesaltes. Six classes d'élèves et de nombreux partenaires risques majeurs des Pyrénées Orientales ont assisté à cette première représentation. Un échange avec les comédiens et le metteur en scène a été animé par Ghislaine Verrhiest de la MIIAM, à l'issue pour recueillir à chaud les impressions des jeunes, cibles de cette proposition artistique. Les formateurs étaient également invités à s'exprimer pour identifier les cadres de réinvestissement possibles sur leurs territoires de travail.

La visite de site portait sur le retrait du trait de côte, avec l'Agence d'Urbanisme Catalane Pyrénées Méditerranée pour la partie sableuse de la côte et l'Office National de Forêts (Restauration des Terrains de Montagne), pour le trait de côté rocheux.

Une table ronde sur les PAPI ainsi qu'un forum d'outils sur le risque inondation ont permis aux stagiaires de renforcer leurs connaissances tant sur les possibilités de travail entre organismes de prévention, à différentes échelles, que sur les moyens d'y recourir.

Un temps était également consacré aux Feux de Forêts, permettant d'aborder les actions de prévention et de gestion conduites à l'échelle transfrontalière. Les intervenant du SIDPC des Pyrénées Orientales, de son homologue de la principauté d'Andorre, du service d'incendie et de secours andorran et le conseil départemental ont apporté des éclairages sur les atouts et les faiblesses des dispositifs y compris à la lumière des changements climatiques.

Les rencontres sont aussi l'occasion de travailler en ateliers sur différents thèmes. Travaux qui devraient se poursuivre sous forme de groupes de travail sur fin 2021 et 2022.



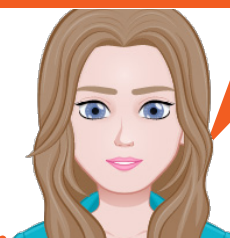
L'IFFO en



> **Formations en Guadeloupe**

L'IFFO-RME et la PIRAC, ont du reporter une formation en direction des enseignants du 1er degré sur le projet Paré pas Paré.

Le CARM de la Guadeloupe ayant pris part à la rencontre nationale a été impliqué dès son retour sur les travaux en cours et sur la mise en place d'une session de formation initiale RMé pour 2022.



Formation GP Sup

Avec la pandémie la formation des conseillers de prévention dont le premier volet s'était tenu en 2019, était restée en suspend. En 2021 ont donc été programmées deux visioconférences permettant de finaliser cette session. La première s'est déroulée en avril (sur 2 jours) avec des contenus portant sur le retex Lubrizol et la manière dont l'Université de Rouen a vécu cette crise.

En mai, la seconde s'articulait autour de la méthodologie pour l'organisation d'un exercice PPMS dans un établissement d'enseignement supérieur. Chaque groupes de travail avait à produire un scénario d'exercice PPMS sur des risques naturels ou technologiques. Afin d'harmoniser les restitutions des documents d'aide et un squelette de diaporama à compléter ont été mis à la disposition des participants par Gérard Mignot.

Formation QAI

Cette formation s'est tenue en visioconférence en janvier, et visait à former des membres des représentants des personnels des CHSCT de l'académie de Versailles sur les bases inhérentes aux thématiques de la qualité de l'air intérieur et des sites et sols pollués.

Cette formation visait ainsi le développement des compétences scientifiques, techniques, réglementaires relatives à ces pollutions chroniques mais également à présenter des ressources pour les aider dans leur rôle de médiation auprès des établissements scolaires.

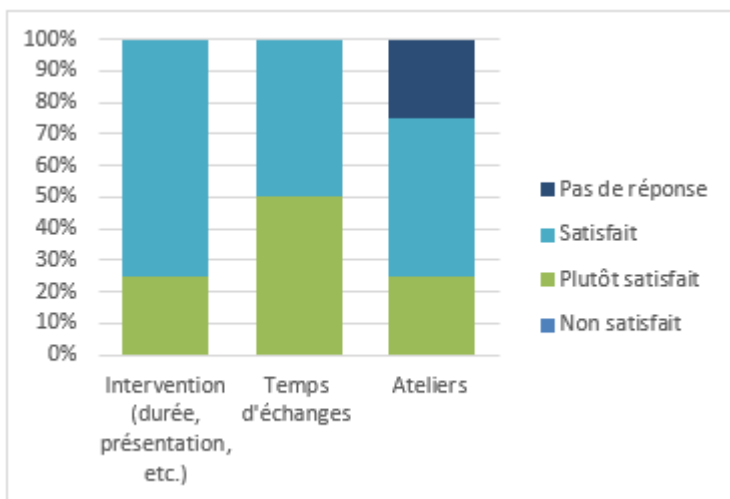
Le programme de cette formation a fait suite à une formation IFFO-RME des membres de la CHSCT académique dont le programme a été revisité et ramené à 1 journée pour correspondre aux besoins exprimés. Dans le contexte sanitaire, après plusieurs ajournements, le format a pu être discuté avec les intervenants et se structurer en 2 volets :

- une matinée consacrée à l'apport des connaissances essentielles
- un après-midi permettant la mise en pratique avec deux ateliers thématiques.

Le MTE, le CCSTB et le BRGM ont pris une part active aux contenus de cette formation .

Beaucoup d'interactions entre les intervenants et les stagiaires ont eu lieu tout au long de la journée : questions-réponses à l'initiative des intervenants pour rendre dynamique les interventions, remarques des stagiaires ou encore les nombreux témoignages dont ils ont fait état sur ces deux thématiques. Toutes ces interactions témoignent de l'intérêt du public porté à ces questions sensibles pour lesquelles le soutien affiché d'une politique académique est attendue eu égard à une écoute et prise en compte par les établissements à renforcer.

Extrait de l'évaluation



LES FORMATIONS

Formations PPM2S en Tunisie

Dans le cadre d'une collaboration avec Expertise France, un programme de formation à l'attention d'établissements scolaires tunisiens de Bou Salem et Tataouine sur la préparation aux inondations a été entreprise dès 2019 (mission préparatoire) et s'est poursuivie fin 2020 et au premier trimestre 2021. En effet les confinements et restrictions de circulation ont modifié le calendrier de cette action à plusieurs reprises et ont conduit au développement de sessions de formation en distanciel. Pour autant l'IFFO-RME avait conditionné la mise en oeuvre des exercices PPM2S à une mission en présentiel, considérant que sans cela la dynamique soutenue perdait son sens. Cette mission s'inscrit dans un cadre plus large de développement d'une résilience locale, coordonnée par Expertise France pour le compte du ministère de l'Europe et des Affaires étrangères.

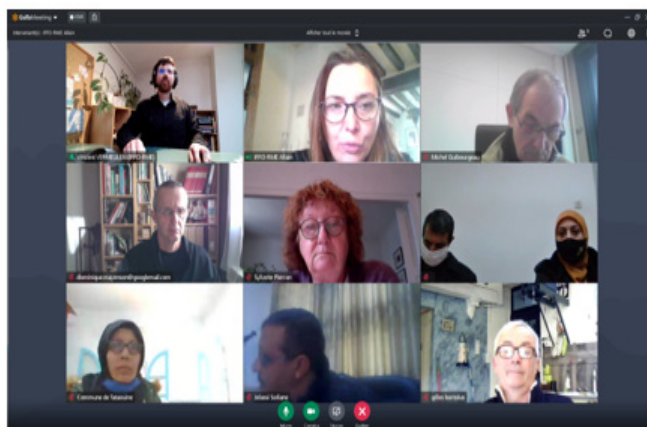
L'appellation PPM2S (Plan Particulier de Mise en Sécurité et Sûreté) a été définie avec l'ensemble des acteurs locaux autorités ministérielles et collectivités).



Les formations conduites en 2021 ont permis de présenter la méthodologie «PPM2S», la finalisation d'une maquette permettant d'intégrer les dénominations et contextes spécifiques aux établissements d'enseignement tunisiens.

Les 18 écoles et groupes scolaires représentés avaient à compléter leur maquette. Des entretiens individuels ont permis d'identifier les points d'amélioration et ont permis de poser les premières informations relatives à la mise en place de l'exercice.

Profitant d'une fenêtre permettant à nouveau les déplacements franco-tunisiens, Michel Guibourgeau et Gilles Bortolus ont pu se rendre en Tunisie et poursuivre la mission sur le terrain. Durant trois semaines, ils ont accompagné les établissements scolaires tunisiens dans la finalisation de leurs PPM2S, organiser des séances de sensibilisation des scolaires à l'aide en particulier des vidéos sur la vigilance météorologique et mis en oeuvre les exercices de simulation et leurs bilans avec les équipes pédagogiques.



«Tous dans le même bateau» dans l'arc méditerranéen

En partenariat avec la Mission Interrégionale « Inondation Arc Méditerranéen » (MIAM) l'IFFO-RME soutient depuis plusieurs années des démarches de sensibilisation et de communication sur le risque inondation en direction des établissements scolaires et de la jeunesse, en collaboration avec les Coordonnateurs Académiques Risques Majeurs, les formateurs du réseau Risques Majeurs éducation et les partenaires en territoire.



Trois académies pilotes se sont mobilisées sur ce dispositif : Nice, Toulouse et Montpellier. Les coordonnateurs académiques risques majeurs ont inscrits au PAF un module de formation en direction des enseignants dès avril-mai 2021 pour une programmation à l'automne. Toutefois le contexte pandémique a conduit les services académiques de formation à une reprogrammation sur 2022. Le programme est co-construit, les intervenants identifiés et les ateliers pratiques également structurés autour du Kit PLOUF.

Dans cette continuité, des ateliers ont été proposés aux conseils municipaux de jeunes ou d'enfants (CMJ ou CME) visant une communication sur la prévention des risques pour et par les jeunes. Sur un cycle de 4 à 5 séances interactives les ateliers permettent aux jeunes d'appréhender leur vulnérabilité aux inondations et les documents d'information sur les risques à l'échelle communale. Puis de penser les moyens qui sont à leur disposition pour communiquer un message de prévention à leurs camarades et les accompagner pour qu'ils s'en saisissent. D'ores et déjà la Ville de Barcares s'est portée candidate.

Des actions dans le cadre de l'exercice PPI Orano

Février 2021, un exercice PPI était organisé autour du site nucléaire d'Orano, à la Hague (Manche). Les 11 écoles du périmètre et un collège ont été sensibilisés au risque nucléaire avec les supports pédagogiques de l'IFFO-RME, en particulier trois expositions, la maquette PPI, les Gafforisk diffusés à l'ensemble des élèves.

Par ailleurs en lien avec l'IRSN un recueil du besoin en information des personnels et des élèves en matière de nucléaire a été conduit à l'école de Baumont-Hague, à l'occasion de l'exercice PPMS. Dans la continuité la directrice de l'école, la CARM, l'IRSN et l'IFFO-RME ont défini comment répondre à ce besoin pour une mise en oeuvre des actions retenues en juin. Ainsi une information- échanges a été programmée avec l'équipe enseignante, et l'infirmière scolaire en soirée. Le lendemain des ateliers étaient organisés pour les élèves autour de 3 axes : le ba.ba du nucléaire, les conduites à tenir et une initiation à la mesure avec OpenRadiation.

En moyenne, chaque année l'IFFO-RME assure le suivi de 30 à 40 emprunts des ressources nucléaires sur des durées variables. Ces emprunts sont accompagnés en fonction des demandes et des possibles par des formateurs ou des experts de l'IRSN ou de l'ASN.



ACTIONS EDUCATIVES

Pièce de théâtre : 16431, souvenirs d'avenir

« 16431, Souvenirs d'avenir » a été écrite par la compagnie théâtrale « Essentiel Ephémère ». Cette écriture artistique a été faite en partenariat avec l'Institut Français des Formateurs Risques Majeurs et Protection de l'Environnement. (IFFO-RME).

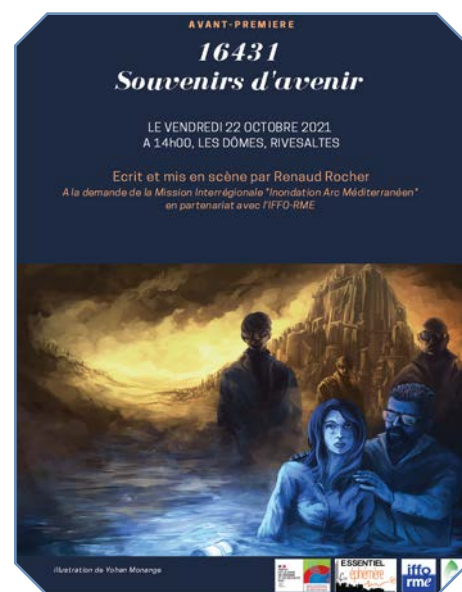
L'écriture puis la mise en scène ont été financées par la Mission Inter Régionale Inondation de l'Arc Méditerranéen (MIIAM). En effet cette pièce avait pour ambition de traiter des risques d'inondation dans le cadre des changements climatiques. Des propositions de ce type existant pour le 1er degré, le public visé étaient les collégiens et lycéens.

Le scénario, écrit en 2020 par Renaud Rocher, invite les spectateurs à réfléchir sur l'impact des décisions politiques et économiques sur l'environnement, ainsi qu'à la responsabilité individuelle et collective en matière de prévention.

Un groupe de formateurs de l'IFFO-RME a exprimé au cours du processus de création ses remarques et observations sur le scénario. Toutes n'ont pas été prises en compte par l'auteur.

La mise en scène s'est opérée tout au long de 2021 et à l'occasion de la rencontre annuelle des formateurs s'est tenue la première représentation, à Rivesaltes dans la salle de spectacle des « Dômes ». Cette programmation a été rendue possible grâce au financement du syndicat de bassin de l'Agly pour la prise en charge de la salle de spectacle. De grande dimension, elle a permis d'accueillir six classes d'élèves de collèges et lycées, les formateurs participants aux rencontres et les partenaires risques majeurs du territoire invités pour l'occasion, soit près de 250 spectateurs.

A l'issue de la représentation, un échange entre les spectateurs, les comédiens et l'auteur de la pièce a montré les points forts de la pièce tel que perçu par les élèves mais aussi quelques réserves des enseignants et des formateurs pour s'en saisir.



D'autres représentations devraient se tenir en 2022. Durant la représentation, une captation vidéo a été réalisée afin de produire un teaser de la pièce, disponible en ligne, ainsi que le scénario.

> Chiffres-clefs des emprunts de ressources pédagogiques

Malgré une année perturbée, les ressources pédagogiques de l'IFFO-RME ont été empruntées une centaine de fois pour un total cumulé d'au moins 1500 jours. En effet la durée des emprunts est variable et disposant de plusieurs exemplaires des ressources ils comptent parfois plusieurs exemplaires ou sont réalisés en simultanée.

L'IFFO en



Kit Nucléaire éducation

Lors de la rencontre nationale de Laon, des ateliers de réflexions avaient été proposés sur l'élaboration d'un Kit nucléaire à l'attention des Chefs et Directeurs d'établissements d'enseignement, considérant d'une part l'extension des périmètres PPI portés à 20km et d'autre part le constat d'un besoin en information couplé à une faible mobilisation des établissements scolaires sur ce sujet y compris lors des exercices PPMS.

Le kit est composé de 2 parties :

- La première sur les connaissances essentielles
- La seconde axée sur des ressources pratiques en rapport avec l'exercice PPMS, la communication en direction de la communauté scolaire et les pistes pédagogiques pour les enseignants.

Le groupe de travail composé de CARM, de formateurs, de représentants de l'ASN et de l'ANCCLI ont rédigé la première partie du Kit « Radioactivité et Nucléaire ». La volonté a été de les aborder en projetant le questionnement du responsable de l'établissement. Qu'est ce que cette information apporte pour comprendre l'exposition et la réponse de mon établissement scolaire face au risque?

Le sujet est sensible intrinsèquement, mais aussi parce que la doctrine de gestion du risque nucléaire a évolué et qu'il est nécessaire de la rendre audible aux établissements...et aux parents! Cette partie est finalisée et doit faire l'objet d'un audit auprès du public cible pour s'assurer que les informations sont pertinentes, compréhensibles et suffisantes.



Kit PLOUF

La situation sanitaire n'ayant pas autorisé l'organisation des village Forum Plouf, l'IFFO-RME a compilé certaines activités et supports dans un format réduit, et formalisé des fiches tutorielles pour un usage en autonomie. Le Kit PLOUF inondation permet de sensibiliser les jeunes au risque d'inondation de manière itinérante et à l'échelle des établissements scolaires.

Ce kit pédagogique donne les clés pour organiser et animer un mini PLOUF avec un groupe de jeunes, au sein même d'une classe ou lors d'une activité extrascolaire.

Le kit comprend :

- La maquette «Retour à l'anormal» au format A0
- La maquette «Affichage du risque» au format A0
- Une maquette pour l'atelier «Je fais ma valise»
- Le jeu de cartes «Arlette» développé par la DDTM 83

Des formations en direction des formateurs RMé et auprès d'enseignants, dans le cadre de stages proposés avec l'appui des CARM et des porteurs de PAPI, ont permis de présenter le risque local, de donner les éléments de vocabulaire et les clés pour s'emparer des supports et les exploiter en lien avec les programmes disciplinaires des enseignants présents. L'IFFO-RME a dupliqué le kit en 3 exemplaires. Il est possible de l'emprunter ou même d'en faire l'acquisition sur demande auprès de l'institut.



Vidéo pédagogique - Partenariat transfrontalier



Dans le cadre du développement à l'éducation préventive des jeunes et du grand public face au risques d'inondation, l'USAN (Union Syndicale d'Aménagement hydraulique du Nord) a fait appel à l'IFFO-RME pour une mission « d'assistance à maîtrise d'ouvrage » sur la réalisation d'un Serious Game, mission financée pour partie par des financements FEDER impliquant la Belgique flamande et wallonne mais également par les PAPI de la Lys et de l'Yser.

Le groupe de travail interfrontalier souhaitait se doter d'une ressource ludique, numérique pour aborder les risques d'inondations, la gestion préventive et sensibiliser aux comportements préventifs et à adopter en cas d'urgence.

L'USAN a souhaité bénéficier de l'expérience de l'IFFO-RME sur son expertise pédagogiques, sa pratique des jeunes publics ainsi que sa connaissance des acteurs à mobiliser.

2 ateliers ont été organisés en visio-conférences avec les membre du groupe de travail, permettant d'affiner la connaissance des contextes de gestion des inondations de part et d'autre de la frontière, d'identifier les messages clefs attendus et le niveau d'interaction souhaité dans le sérieux game.



Suite à ces ateliers l'IFFO-RME s'est rapproché de différentes entreprises spécialisées pour produire une note mettant en lumière les coûts de réalisation en parallèle de différents niveaux d'interaction. Les ambitions n'étant pas hauteur du budget défini, il a été décidé de réorienter le projet vers la production d'un film pédagogique.

L'IFFO-RME a ainsi travaillé à l'écriture d'un script intégrant les objectifs de connaissances et les anecdotes issus des ateliers. Il sera annexé au cahier des charges qu'il doit réaliser dans le cadre de ce partenariat et qui permettra à l'USAN de formaliser un nouvel appel d'offre pour la réalisation de la vidéo. Le script est en cours de validation par le groupe de travail.

Du KIT PLOUF au KIT Risk'Indus

*Sur le même mode, une compilation d'activités avec tutoriels permettra de constituer un kit dédié aux risques industriels. Il comprendra :
l'affichage du risque, la maquette PPI, l'aquarium pour visualiser l'importance des CAT et Je fais ma valise.*

L'IFFO en



Une maquette pour la Guadeloupe

La Croix-Rouge française a lancé un projet de réduction des risques naturels auprès de la population guadeloupéenne en Septembre 2020, le projet « Paré, pa Paré : tous préparés face aux risques naturels pour une Guadeloupe résiliente ». Celui-ci vise le développement d'une culture du risque auprès des enfants, des jeunes et des adultes.

Après de nombreux échanges pour mieux identifier les collaborations auxquelles l'IFFO-RME pourrait prendre une part, une convention entre les deux organismes permet d'articuler le partenariat autour de la formation et la création de ressources pédagogiques.

Si la piste Risk'investigation inclusive des ressources Pare pa Paré a été cléssée sans suite, la PIRAC a confié à l'IFFO-RME en lien avec les services académiques une formation d'enseignants sur les risques majeurs en Guadeloupeet permettant un prise en main des ressources du Pare pa Pare.

Une fois de plus le contexte pandémique contraignant a conduit à plusieurs reports de cette formation qui devrait in fine se tenir début 2022.



Pour compléter les livrets pédagogiques de Paré pa Paré, manquait un support permettant une approche tactile et une réflexion collective sur l'aménagement. Les maquettes magnétiques déjà réalisées par l'IFFO-RME, et en particulier celle présentant un milieu littoral a ainsi été adaptée au contexte environnemental et insulaire guadeloupéen. Co-construite avec la PIRAC et les partenaires locaux, elle sera dupliquée en 20 exemplaires pour être mises à la disposition des assistants de prévention 1er degré de l'académie. Elle sera également utilisée en direction d'animateurs de centres de loisirs ou lors d'évènements de sensibilisation du public.

La maquette permet de considérer le risque d'inondation (calque bleu ciel) et celui de submersion marine (calques bleu marine) en lien avec les précipitations et/ou les cyclones. Les deux calques permettent d'appréhender la concomitance des phénomènes et la vulnérabilité du territoire.

Un fichier-tutoriel donne le cheminement standard d'une animation et les objectifs recherchés en termes de connaissances.

Le support permet d'ancrer les messages dans l'apprentissage de compétences en particulier les conduites individuelles et collectives face au risque. Rappelons que les départements ultra-marins Martinique et Guadeloupe sont régulièrement confrontés aux cyclones accompagnés de fortes houles mais aussi aux tremblements de terre. L'organisation PPMS en cas de submersion marine quelque soit son origine météorologique ou tectonique est d'importance pour sauvegarder les vies.

Le CARM de Guadeloupe, Henry Gatibelza et Corinne Landry, formatrice martiniquaise formée lors de la formation initiale de Toulouse ont pris part à ces travaux.



Les ateliers Bricol'eu

En liaison avec la MIAAM, l'IFFO-RME a entrepris de concevoir des notices de bricolage pour permettre aux personnes vivant en zones inondables de réduire la vulnérabilité de leur habitat aux inondations à moindre coût et en quelques tours de tournevis (ou presque).

Le groupe de travail s'est réuni pour la première fois à l'occasion de la rencontre annuelle de Perpignan et a défini dans ces grands traits l'organisation et les objectifs de ces fiches. Plusieurs contenus ont été esquissés.

Les solutions proposées devront ainsi être peu coûteuses, faciles à mettre en place (y compris pour des non bricoleurs) et pouvoir être réalisées avec des matériaux simples et faciles à trouver.

Les fiches concernent le sous-sol, les pièces d'eau (en particulier les sanitaires) et les portes d'entrée. L'objectif est de retarder l'entrée des eaux dans la maison.



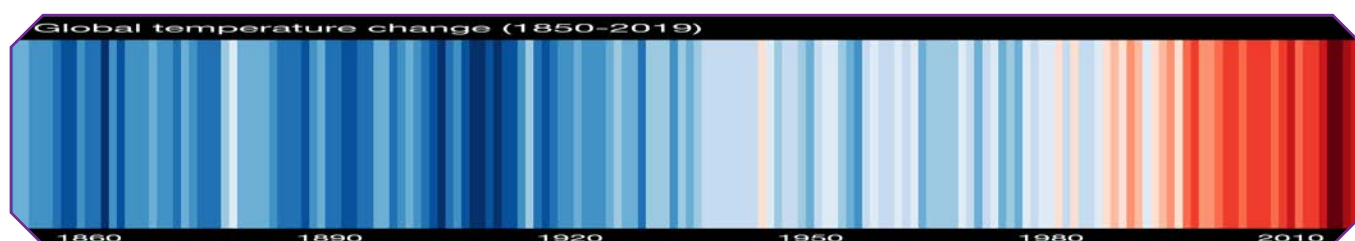
D'autres pistes et recommandations figurent dans les panneaux d'exposition «Ma maison est en zone inondable, je sais quoi faire», réalisés avec les porteurs de PAPI bretons et qui font l'objet d'ajustements pour intégrer les spécificités de l'habitat du pourtour méditerranéen avec par exemple les mesures à prendre lorsqu'on possède une piscine.

Au-delà des adaptations de l'exposition et des fiches Bricol'eu, l'idée est d'approcher une enseigne de bricolage pour promouvoir une communication par tutoriel papier ou vidéo pour mettre en œuvre ces solutions.

L'exposition risques majeurs et changements climatiques

L'exposition sur les risques majeurs et les changements climatiques a pris un nouvel élan ! Le groupe de travail s'est réuni en distanciel puis en présentiel pour mieux re-situer le propos. En effet, il ne s'agissait pas de faire une exposition sur les changements/dérèglements climatiques. De nombreuses expositions traitent du changement climatique et de ses impacts. Cette exposition s'intéresse aux risques majeurs aujourd'hui et demain en étudiant pour chacun d'eux les modifications d'apparition de ces risques, de leur répartition géographique et/ou de leur fréquence et intensité en France. Elle s'attache à ce que les changements climatiques imposeront à notre société en terme de vulnérabilité. La trame des 10 panneaux est fixée. La finalisation attendue de ce support interviendra en 2022.

Ce travail nécessite de produire des contenus qui n'existent pas encore, un vrai challenge pour le groupe de travail !



La PPMS Box

Dans un établissement scolaire l'exercice de gestion d'une crise et la mise en sûreté qui en découle ne saurait se limiter à tester les cheminements vers les lieux de mise à l'abri. Afin d'appréhender les situations susceptibles de se poser, la PPMS BOX est une ressource adaptée pour les chefs d'établissements et directeurs d'écoles.

Elle se présente sous la forme de deux piles de cartes.

Les cartes OUPS retracent l'évènement et les informations qui parviendraient des acteurs « officiels ».

Les cartes AIE AIE AIE simulent des situations de gestion propres à l'établissement.

Ces cartes nécessitent de répondre aux questions suivantes : qu'est-ce que cela implique en termes de communication, d'action, d'organisation, d'adaptation à l'imprévu ou encore d'anticipation ?

La PPMS souligne l'importance de la main courante pour garder la trace horaire des sollicitations et/ou situation à gérer et des réponses pratiques apportées par l'établissement.

L'établissement peut utiliser cette ressource comme exercice sur table et/ou lors d'un exercice en réel.

Les scénarii qui seront développés sont ceux des inondations et tempête pour les risques naturels et nucléaire et transport de matières dangereuses pour les risques technologiques.



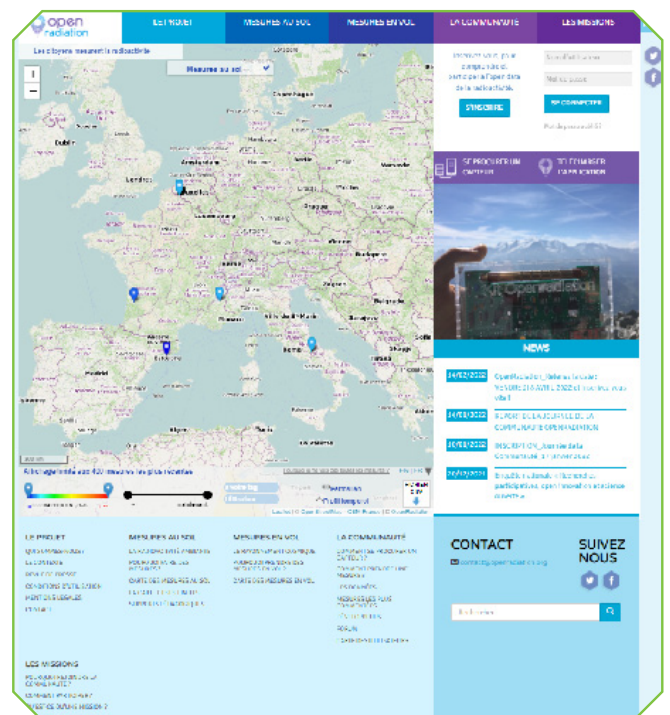
Refonte du site web OpenRadiation et capteur V2

En prévision de l'obsolescence du système de gestion du site web (CMS Drupal 7), une évolution est donc nécessaire (CMS Drupal 9); c'est pourquoi le groupe de travail OpenRadiation a décidé de proposer une réflexion en ateliers virtuels sur les critiques et les attentes des utilisateurs sur ce site. Ces ateliers ont été mis en place techniquement par l'IRSN avec un « parcours » klaxoon.

La refonte technique du site web permettra de simplifier certains aspects jugés peu utiles et d'apporter de nouvelles fonctionnalités.

Le cahier des charges a donc été rédigé et soumis en fin d'année à des prestataires conventionnés avec l'IRSN.

Egalement, une nouvelle version du capteur OpenRadiation est en cours d'élaboration et devrait sortir courant 2022, permettant de répondre favorablement aux demandes nombreuses exprimées à partir du formulaire de contact du site.



Remises de Boucliers de la résilience



Trois Boucliers de la Résilience ont été remis cette année.



Académie de Toulouse

Le premier au collège Didier Daurat de St-Gaudens (Haute Garonne) le 28 mai, notamment pour son travail engagé avec des cadets de la sécurité civile.

La cérémonie de remise a été précédée d'un exercice PPMS, en présence du Recteur d'académie, Mostafa Fourar, qui a souligné le travail réalisé par l'équipe académique risques majeurs.

Des élus, des partenaires risques majeurs, mais aussi les cadets de la sécurité civile étaient aux côtés de la cheffe d'établissement, Ana-Maria Celma-Bernuz, pour la remise du Bouclier en présence de la presse.

Académie de Montpellier

Deuxième lauréat de l'année : le lycée François Arago de Perpignan. Le Lycée a été accompagné dans sa démarche par Gilles Bortolus, délégué territorial, mais également plusieurs formateurs RMé, dont Leïla Moulay.

La cérémonie de remise au chef d'établissement, Pierre Colleur, s'est faite le 30 juin en présence d'élèves mais également du maire adjoint, en charge des risques majeurs.

La presse était également présente et la remise a fait l'objet de la publication d'un article.

Source : Olivier Fot, l'Indépendant



Académie de Normandie

L'école Cotiz Capel de Beaumont Hague est concernée par le site de stockage de déchets radioactifs de la Hague, mais également par le périmètre PPI de la centrale de Flammanville.

Lors de l'exercice Orano, l'école a donc pu déclencher son PPMS. Mathilde Damecour alternante à l'IRSN a recueilli à cette occasion l'expression des besoins en information des enseignants, des élèves et de la directrice.

Dans le cadre des collaborations IRSN et IFFO-RME et en appui sur les formateurs locaux, une séance d'information a été mise en place le 28 juin en direction de l'équipe éducative et de l'infirmière scolaire. Le B.A-BA du nucléaire a été présenté par Geneviève Baumont et le volet risque nucléaire et école par Sylvie Specte et Didier Le Dréaut.

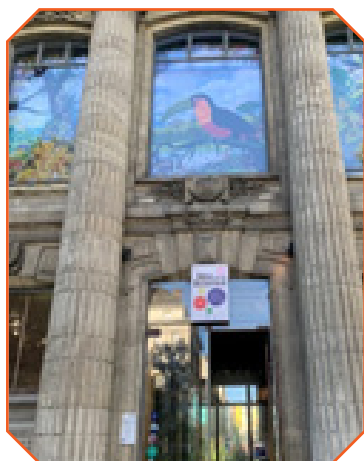
Le lendemain, la journée était banalisée pour une classe de CM2 qui s'est donc répartie sur 3 ateliers pédagogiques en matinée s'appuyant sur les supports de l'institut, en particulier l'exposition 1er degré sur le nucléaire, la maquette PPI et l'atelier «Je fais ma valise. L'après-midi, les élèves ont pu manipuler des capteurs OpenRadiation et percevoir l'invisible à travers la mesure de la radioactivité dans l'environnement. L'ensemble du travail conduit par l'établissement a été salué par la remise d'un Bouclier de la Résilience.

LES EVENEMENTS

OpenRadiation à la Fête de la Science à Nantes

La fête de la Science de Nantes a été organisée en Pays de la Loire par la Préfecture de Région et le Conseil Régional des Pays de la Loire et coordonnée par Terre des Sciences. La 30ème édition s'est déroulée du 8 au 10 octobre 2021. Cette année, la thématique était la joie de la découverte.

Cette année encore et pour les 30 ans de la fête de la Science, l'IFFO-RME a pris part à l'animation du stand OpenRadiation. La journée de vendredi était réservée à l'accueil des scolaires du lycée les Sicaudières et du lycée Gabriel Guist'hau de Nantes et le week-end aux visiteurs du Muséum.



Au cours du week-end a pu être présentée la version 2 du capteur OpenRadiation qui est en cours de développement.

Sur ces événements chaque partenaire apporte un éclairage complémentaire sur ce dispositif : technique, scientifique, pédagogique. La recherche, les métiers du nucléaire sont des sujets qui intéressent. De même la manipulation des capteurs permet de répondre aux curieux mais aussi à ceux susceptibles de se projeter en tant que contributeur ou vigie d'OpenRadiation.

Merci à Jean-Claude Baron, formateur de Lorient d'être présent chaque année sur le stand pour présenter l'intérêt de la mesure de la radioactivité dans l'environnement sur un territoire qui radonne !

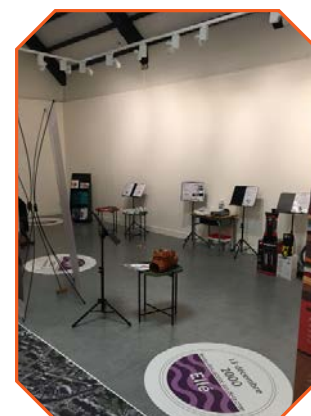
Inauguration de l'exposition sur la vulnérabilité du bâti

Vendredi 19 novembre 2021, l'exposition est présentée officiellement à Quimperlé.



Le Syndicat mixte Blavet Scorff Ellé Isole Laïta (SMBSEIL) en partenariat avec l'Etablissement Public d'Aménagement et de Gestion du bassin versant de l'Aulne (EPAGA) a monté cette exposition dans le but d'informer les habitants de la région sur le risque inondation de leur commune et des dégâts potentiels sur leur lieu de vie. Pour les protéger, réduire les dangers et les pertes matérielles. L'IFFO-RME était présente pour cette inauguration à travers Ludivine Blanchot.

Des professionnels ont fait des démonstrations d'équipement tel la manipulation des bartadeaux durant le week-end.



RAPPORT FRED COURANT

En juin paraissait, commandé par la Ministre de l'écologie Barbara Pompili, le rapport de la Mission sur la transparence, l'information et la participation de tous à la gestion des risques majeurs, technologiques ou naturels, établi sous la présidence de Frédéric COURANT. Sylvette Pierron et Danièle Bazin avaient été auditées dans le cadre de cette mission pour appuyer l'importance de l'éducation pour pérenniser une culture de la prévention efficace.

Le plan d'action du MTE qui a fait suite à ce rapport porte en autres pistes, une journée nationale «Tous résilients face au risque» le 13 octobre de chaque année pour une montée en puissance significative des actions en territoire et donner un cadre de communication fort.



CODIRPA et culture de la radioprotection

Le Comité directeur pour la gestion de la phase post-accidentelle d'un accident nucléaire (CODIRPA), mandaté par le gouvernement, s'est vu confié une mission sur la culture de radioprotection. Plusieurs groupes de travail ont été mis en place pour recueillir les pratiques, identifier les marges d'amélioration et proposer des recommandations. Si l'enjeu est d'améliorer la gestion d'une crise et de sa phase post-accidentelle. La réflexion conduite est plus large. L'IFFO-RME suit par ailleurs les travaux du CODIRPA depuis de nombreuses années.



L'IFFO-RME a ainsi pris part à deux sous-groupes, le premier sur le développement d'une culture de la radioprotection et le second sur la mobilisation des acteurs. Ces réunions ont abouti à identifier les cibles prioritaires à sensibiliser (élus locaux, entreprises, enseignants et population) et à capitaliser les retours d'expériences pour améliorer/diffuser les actions/pratiques dans les territoires.

L'institut a ainsi porté la voix d'un renforcement nécessaire de la formation des responsables d'établissement scolaire et des enseignants pour mieux ancrer la thématique nucléaire dans les pratiques pédagogiques mais également dans le cadre de la préparation de l'établissement face aux risques en appui sur son PPMS.

Concernant les exemples, l'IFFO-RME a pu faire état de nombreux supports et actions développés en territoire en appui sur le réseau RMé, y compris dans le cadre périscolaire et en direction du grand public.

Plusieurs pistes d'améliorations et de travail ont donc été mis en avant : la communication doit être portée au plus près du territoire, la mise en place d'une journée du risque nucléaire en octobre 2022, une meilleure prise en compte du fait nucléaire dans les programmes scolaires et dans les PPMS, la formation des «publics relais» dont les enseignants et les éducateurs. Un rapport reprenant l'ensemble du «matériel» apporté par les sous-groupes devrait être finalisé et remis au Ministre.

COMITE ODISCE

Le comité ODISCÉ (Ouverture et impulsion du Dialogue avec la Société Civile sur l'Expertise), mis en place par l'IRSN vise à prendre en compte un questionnement croissant des acteurs de la société autour de sujets présentant des enjeux d'importance en matière de sûreté nucléaire ou de radioprotection, en instaurant entre ses experts et les parties prenantes un dialogue technique régulier consacré aux risques nucléaires et radiologiques.

La première réunion, à laquelle l'IFFO-RME est associé a permis de convenir d'un modus operandi pour traiter des saisines thématiques qui seront soumises à ce comité.



INSTITUT FRANÇAIS DES
FORMATEURS RISQUES MAJEURS
ET PROTECTION DE *l'Environnement*

Retrouvez l'ensemble de nos actions sur : www.iff-rme.fr

Pour nous contacter : 01 44 72 06 25 ou contact@iff-rme.fr

Pour nous rendre visite : 9 rue Jacques Louvel Tessier - 75010 PARIS

