

# INFORMATIONS PRATIQUES

• Paris...Province...

André FAYETTE

## • Mille défis pour ma planète

Comme les années précédentes, l'opération soutenue par les ministères de l'Aménagement du Territoire et de l'Environnement, de l'Éducation Nationale, de la Jeunesse et Sports et de l'Agriculture, est reconduite pour 1999-2000. Elle se tiendra dans le cadre du "Printemps de l'Environnement" (qui remplace désormais les journées de l'Environnement).

## • Site Internet de Rouen

L'équipe des formateurs Risques Majeurs et Environnement de l'Académie de Rouen a le plaisir de vous faire part de la création d'un site Web "Risques Majeurs et Environnement" sur le serveur de leur académie.

Ce site présente les différents stages proposés, les risques naturels ou technologiques existant en Haute-Normandie (informations générales, communes concer-



Connexion serveur :

[http://www.ac-rouen.fr/rectorat/profession\\_rme/home.htm](http://www.ac-rouen.fr/rectorat/profession_rme/home.htm)

nées, consignes à respecter en cas d'alerte...), les risques majeurs à l'école (textes de référence, exemples de réalisation dans des établissements scolaires...).

## Les phosphorescences du frappeur insomniaque

### UN JOUR SI TERNE

*Par une belle journée de printemps  
Le téléphone a grelotté.  
Il annonçait un accident,  
Et non les prémices d'été.*

*Deux poids lourds, pas vraiment boxeurs,  
Ont pris en sandwich un poids mouche,  
Une camionnette verte de peur,  
Dont les deux phares aujourd'hui louchent.*

*Un poids lourd, gorgé de gasoil,  
S'est couché sur le ruban noir,  
Sur la route de la capitale (1).*

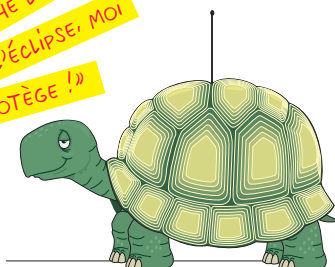
*Vingt mille litres d'extrait de pétrole  
Se déversaient dans le couloir,  
Des deux talus en nappe étale.*

*Moralité : évitez de faire des sandwiches avec  
de la sauce ! Ça coule.*

(1) Troyes - Paris. RN 19

Michel Brangbour  
alias "le frappeur insomniaque"

« A L'APPROCHE DE  
L'ÉCLIPSE, MOI  
JE ME PROTÈGE ! »



## • Cotisation 1999 : 50 F - Chèque à adresser au siège social 4, rue Alfred de Musset 78330 Fontenay-le-Fleury

### Extrait

### Protection et assistance pour tous face aux catastrophes au 21<sup>e</sup> siècle

La 11<sup>e</sup> conférence mondiale de la protection civile a eu lieu à Beijing du 26 au 28 octobre 1998. À l'issue des débats qui ont réuni 200 délégués représentant 80 États et organisations internationales, a été adoptée la Déclaration de Beijing dont voici un extrait :

Nous, Participants à la 11<sup>e</sup> conférence mondiale de la protection civile,

**CONSIDÉRANT** que la protection et l'assistance face aux catastrophes naturelles et dues à l'homme est un droit fondamental de l'être humain, tout comme le droit à la vie et à la santé (...),  
**RAPPELANT** les différentes résolutions de l'Assemblée Générale de l'Organisation des Nations Unies en matière de gestion des situations de catastrophes (...),

**1. RÉAFFIRMONS** l'absolue nécessité d'assurer protection et assistance pour tous face aux catastrophes,

**2. SOMMES CONVAINCUS** que les structures de protection civile (...) constituent l'organe de gestion idéal des multiples et diverses opérations de sauvegarde de la vie, des biens et de l'environnement,

**3. INSISTONS** sur l'importance de la prévention comme étant un élément indispensable à toute politique de développement socio-économique à long terme,

**4. SOULIGNONS** la nécessité de développer la coopération internationale en matière de gestion des situations d'urgence (...),

**5. AVONS ADOPTÉ** un plan d'action mondial pour le développement des structures de protection civile (...)

**6. NOUS ENGAGEONS** à promouvoir ce plan auprès des États et de toutes les organisations (...) concernées,

**7. ENCOURAGEONS** tous les États (...) à se référer à ce plan (...),

**8. et SOULIGNONS** le rôle de l'Organisation Internationale de Protection Civile en tant que (...) "policy maker" en matière de protection des populations face aux catastrophes naturelles et dues à l'homme.

Le Chef du BICI au Ministère de l'Aménagement du Territoire et de l'Environnement nous dit :

Depuis la parution du décret du 11 octobre 1990, le ministère en charge de l'environnement a souhaité développer, en parallèle à la mise en œuvre de l'information préventive sur les risques majeurs, une action éducative auprès des scolaires. Plusieurs enseignants se sont investis dans cette mission. La plupart se retrouvent aujourd'hui au sein de l'IFFO-RME. Si l'école, le collège ou le lycée sont les lieux privilégiés pour l'éducation, il n'en est pas moins vrai que les activités périscolaires ou de loisirs sont des moments tout aussi favorables à l'apprentissage d'une conduite adaptée en matière de sécurité.

À ce titre, le Ministère de l'aménagement du territoire et de l'environnement souhaite aujourd'hui inciter les maires à valoriser l'action des centres de loisirs et des associations locales afin d'élargir l'offre éducative indispensable pour que chaque citoyen sache dès son adolescence se comporter de façon autonome et responsable face aux dangers que peuvent générer notre société et notre environnement.



Jacques Faye

## ÉDITORIAL

### "LA CULTURE DE L'INCERTAIN"

*Jolie formule pour aiguillonner un cerveau quelque peu ambitieux, elle contient sa part de mystère, il en émane comme un parfum de paradoxe...*

*Or, à y regarder de plus près, elle n'a que le poids un peu plat du pléonasme ou de la redondance. La certitude n'est-elle pas la fin assurée de la culture et partant la fin programmée de la démarche culturelle ? La culture n'est-elle pas écoute, recherche, démarche inexorable vers l'inconnu, geste d'approche, de communion, de communication en tout cas ?*

*Le risque illustre au mieux cette projection vers un au-delà non connu, jamais connu dans l'intégralité de ses paramètres, dont acte de la formule réductrice mais claire : le risque zéro n'existe pas.*

*La culture du risque est bien cette culture de l'incertain qui impose la volonté d'avancer vers la connaissance, sachant pourtant ne jamais l'atteindre.*

*Elle commande donc une modestie et une ténacité, une mise en perspective constante, une globalité obsessionnelle car elle contient l'obligation si souvent oubliée - chez les gens cultivés en particulier ! - d'être instantanément mise en demeure de générer l'action, de retomber du haut de ses nébuleuses ramifications : thèses, hypothèses, antithèses, délibérations, concertations, contestations et chevauchées rhétoriques diverses, sur une réalité physique souvent posée de la façon la plus brutale, sanctionnée parfois de manière fulgurante par la vie ou la mort.*

*Le pédagogue du risque se dirige et dirige, à travers un doute constructif, vers une lucidité, il a soin d'éclairer l'importance de chaque apport, de commuer le scepticisme ou la crainte en confiance active.*



Jean-Pierre Dubois  
Rédacteur en Chef

**"Un risque ne se prend pas,  
il s'évite soigneusement."**

Edouard Whimper

### Colloque

L'IFFO-RME est partenaire de l'Université de Bordeaux I (IUT H.S.E.) pour l'organisation de la deuxième journée internationale d'échanges d'expériences de Bordeaux, le 26 juin 1999, sur le thème "Le territoire communal et les risques environnementaux - le Maire à la barre".

## SOMMAIRE

La vie du réseau	p 2/3
Informations pratiques	p 4
Les phosphorescences du frappeur insomniaque	p 4

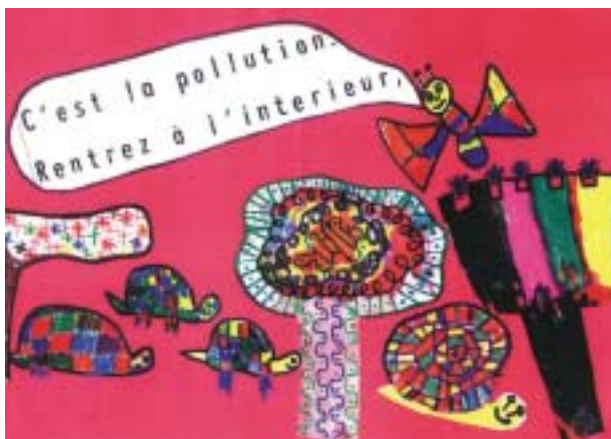
## LA VIE DU RÉSEAU

### Parmi les actions menées par le réseau :

#### ACADÉMIE DE ROUEN

#### Action pédagogique avec des élèves d'école maternelle

*Extrait du site Web "RME" de l'académie de Rouen*



Liliane Bourgade, enseignante à la maternelle de la Croix-Blanche au Havre (directement concernée par les risques industriels majeurs), a travaillé pendant deux ans à la réalisation par ses élèves de 4 et 5 ans d'une bande dessinée. Cette histoire de leur invention raconte les aventures d'un chat qui s'installe en ville au moment

où se déclenche une grave alerte à la pollution.

Les enfants ont ainsi réalisé un ensemble de 46 pages de dessins. À cette occasion, ils ont été sensibilisés par leur professeur à l'existence du risque et aux conduites à tenir, en même temps que toute une action pédagogique a été menée (travail sur les milieux de vie : eau, air, terre - travail sur les besoins vitaux des êtres vivants - travail sur l'attitude civique - notion d'environnement - idée de prévention).

Tout ce travail a été exposé à l'occasion de la semaine nationale des initiatives citoyennes "Pour apprendre à vivre ensemble", du 11 au 16 mai 1998.

À partir de ces dessins d'élèves, Liliane Bourgade a réalisé, avec l'aide d'un collaborateur du CDDP du Havre, une cassette vidéo, qui vient d'être présentée à la semaine de la science au Havre, à l'ISEL. Il s'agit d'un dessin "ré-animé" sonorisé, où les élèves ont fait parler les héros de l'histoire. La durée est de 8 minutes. Elle est destinée aux autres enfants du cycle I au cycle III, mais aussi à leurs parents.

Jean Jandaly, formateur

#### ACADÉMIE DE STRASBOURG

#### Exercice chimique Rhodia-Alsachimie

*Ottmarsheim (département du Haut-Rhin)*

Un exercice d'alerte chimique s'est déroulé le 18 mars 1999. Il s'agissait du premier plan SESAM dans notre département.

Nous avons réalisé ce plan d'organisation des secours avec l'équipe "Risques majeurs" du collège d'Ottmarsheim, personnels volontaires de direction, de santé, enseignants, administratifs et ouvriers.

Une fuite d'ammoniac sur le site de l'usine chimique, dont le périmètre de risque de 4,9 km inclut le collège, nécessitait un confinement. Celui-ci s'est effectué sans problème particulier pour les 502 élèves et 45 adultes. Les élèves et enseignants ayant rejoint le collège après sa mise en place sont restés dans le "sas" prévu à cet effet.

Un groupe d'élèves et leur enseignant, sur le trajet d'une activité sportive, ont rejoint la salle polyvalente proche, se conformant sur place aux recommandations prévues.

Après une heure et demi de confinement, la sensation de manque d'oxygène (plus subjective qu'objective puisque les taux mesurés d'oxygène et de gaz carbonique se sont révélés acceptables), et l'augmentation sérieuse de température dans les salles confinées (chauffage des salles par radiateurs à accumulation et soleil très présent ce jour-là) ont provoqué quelques malaises chez 7 élèves.

Fabienne Frambourg, coordonnatrice

## Témoignage

### ACADÉMIE DE VERSAILLES

Un formateur RME dans un collège de la banlieue parisienne

par Chantal Tissier-Dauphin

PHOTO TOURNE & PETITIN



Depuis mai 1996, je sensibilise mes élèves de collège aux risques majeurs en leur présentant une approche globale simplifiée et les conduites à tenir en cas de mise en place du plan SESAM. En 1997, les nouveaux programmes m'ont permis d'inclure en classe de 5<sup>e</sup>, cinq heures d'information préventive en éducation civique.

Ayant sensibilisé aussi les personnels du collège, j'ai monté un stage SESAM en janvier 1999, dans le cadre du projet d'établissement, avec l'aide de l'équipe académique RME et des sapeurs-pompiers locaux.

L'objectif de ce stage était double : préparer le plan de secours en cas d'accident de TMD ou d'inondation, et concevoir un programme d'information de toute la communauté scolaire afin que chacun de ses membres sache adopter des comportements responsables et citoyens.

Par ailleurs, 13 professeurs du collège se sont engagés en interdisciplinarité dans un projet "Mille défis pour ma planète", intitulé : "Responsabilité et Environnement". Celui-ci a permis de faire émerger la question des risques majeurs et de conforter la démarche écocitoyenne.

La journée de clôture a présenté le travail réalisé par les élèves de 6<sup>e</sup> et 5<sup>e</sup> : une exposition sur les aspects culturels du risque majeur et une plaquette d'information pour porter à la connaissance des 950 élèves et de leurs parents, le signal national d'alerte et les conduites à tenir.

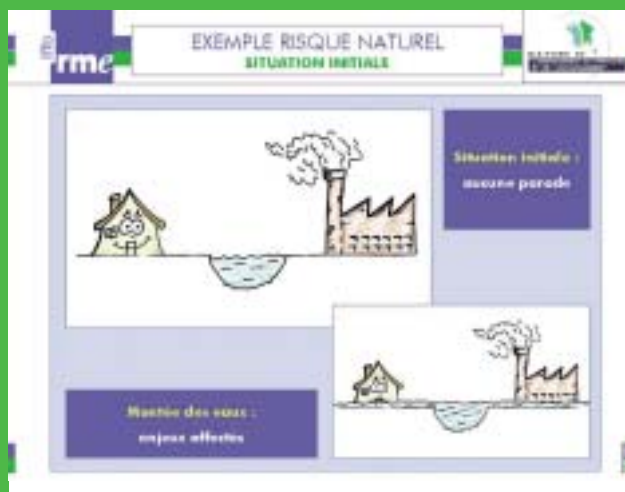
**Pour plus d'informations : Collège Auguste Renoir  
92600 Asnières-sur-Seine Fax : 01.47.90.27.91  
E-mail : chantal.tissier@wanadoo.fr**

## L'IFFO-RME y travaille

Lors de la dernière réunion de coordonnateurs, en 1998, un atelier spécifique a été consacré à l'analyse des transparents mis à la disposition des équipes académiques. Il a permis de constater l'obsolescence de certains alors que d'autres méritaient d'être créés. La refonte de ces outils a donc été engagée.

Le travail présenté lors de l'Assemblée Générale du 27 mars 1999 a été poursuivi :

- déclinaison de la charte graphique d'IFFO-RME,
- possibilité d'une utilisation multimédia sur CD-ROM (présentations animées),
- création d'un document d'accompagnement : "le guide du formateur",
- actualisation de l'ensemble des références citées,
- diversification et approfondissement des thèmes traités,
- création de plus d'une centaine d'illustrations originales.



Au 15 juin 1999, environ 250 transparents sont finalisés. Ces nouveaux outils seront bientôt à votre disposition.

D. Bonjour